

Konsten att packa och rida med packdjur

Av: Charlie "Muleskinner" Blomqvist

Varför packdjur?

Om man börjar packa upp en extra häst för att ta med mer utrustning, ökar man möjligheten att vara ute längre. Detta medför längre turer, och som grädde på moset avlastar man sin ridhäst väsentligt.

Man får ibland höra skräckhistorier om folk som lyckats pressa ner halva sitt bohag i sadelväsor som hänger och slänger över hästens njurar, inte bra! Det Svenska kavalleriet hade en tumregel som sa; om hästen ska hålla för längre turer bör den inte bära mer än 20 % av sin egenvikt, d.v.s. väger hästen 600 kg får den totala vikten av ryttare och utrustning inte väga mer än 120 kg. Detta är en bra "guideline" att följa, för då sliter man inte mer på hästen än man behöver.

Denna artikel har för avsikt att guida dig genom den procedur det innebär att packa och lasta en häst eller mula.

År 1839 begav sig en äventyrslysten tysk läkare vid namn Frederick Adolf Wislizenus av från civilisationen mot Klippiga Bergen. Han var en oerfaren "green horn" och fick lära sig packningskonsten den hårda vägen. Han beskrev sin frustrerade situation enligt följande:

"My first day's journey began under evil auspices, for I had not yet learned to pack my mule. The usual way of doing it is this: The baggage is divided into two equal parts, each part firmly bound up, and hung by loops on either side of the yoke-shaped pack saddle. The whole is further fastened by the so-called "lash rope," of stout buffalo leather, which is first wound around the barrel of the animal, and then in diamond shaped turns as firmly as possible around the pack. My baggage weighed 150 to 200 pounds, a quite ordinary load for a mule; but I had not divided the burden properly, so that I had to repack repeatedly on the road. It was well toward evening when I reached the camp, where the others already had arrived."

Kanske kommer du känna igen dig!

Anatomi

Nog om detta och över till hästen (eller mulan) som ska följa dig likt en skugga, utan att bli till belastning under turen. I Sverige är valet mellan häst och mula inte svårt. Detta beroende på det begränsade antalet mulor av lämplig storlek. Man blir helt enkelt tvungen att använda häst.

Man ska vara mycket noggrann i sin bedömning av hästens anatomi. Det man då söker är en individ med starka ben och rejäla hovar. Detta är ett måste, oprutbart! Man bör även sträva efter en kort stark rygg med manke.

En annan sak man bör ha i åtanke är sin egen höjd i förhållande till hästen. Om man är lite kort behövs kanske ingen vidare förklaring. Om man har ett packdjur som är 135-150 cm i mankhöjd är det alldeles utmärkt och fungerar väl för de flesta.



Exempel på stor häst och kort packare.

Grundträning

Nu är det dags att börja träna ditt packdjur, själv har jag valt att använda en repgrimma med fast grimmskaft på ca:4-4,5m. Anledningen till fast grimmskaft beror på att krokar har en tendens att brista, och så kallade "bullsnapp-krokar" håller, men är otympliga och kan skada.

Nu är det dags att kliva upp. Börja med att ha en medhjälpare som överlämnar packdjuret på din högra sida. När du gjort detta ett par gånger fixar du det lätt själv utan hjälp med överlämnandet.

När hästen/mulan är lätt och behaglig att ha med kan man sadla upp. Har man tillgång till en packsadel som passar är det bra, annars går det även att packa en westernsadel. Denna artikel behandlar packning med packsadel av sawbuck-modell.

Så var det dags att ge sig ut igen, denna gång uppsadlat, men utan packning. Först när man fått detta att fungera klanderfritt kan man börja packa.



Mulan Daisy iklädd fullriggad sawbuck-sadel.

Packväskor

Vad ska man då packa allt i? Det finns ett par varianter att välja på varav boxar, panniers och packbalar/canonballs är de vanligast förekommande. Boxar tillverkas vanligtvis av trä/plywood men råhud uppspänt på ett ramverk av trä är nog att föredra (om inte annat av stilmässiga skäl). Panniers (packväskor) tillverkade i canvas eller dylikt finns att tillgå färdigsydda eller varför inte ta det som ett vinterprojekt att sy ett par? Cannonballs är en skraddarsydd "förpackning" eller paket där persedlarna slås in i en presenning på 7x7 fot.



Boxar av plywood



Panniers i klassiskt modernt utförande



"Canon ball" eller packbal



Handsydd och lappad pannier.
Foto: Åsa Wikberg

Grundläggande packning

För att kunna få fast packningen vid sadeln behöver man rep och kunskap kring ett par viktiga knopar. Av rep behöver man först ett packrope, d.v.s. ett 6-10 mm tjockt hamprep på 8 meter om du ska använda packsadel, och 10 meter till westernsadel. Detta rep används till att få upp packningen på plats. Packningen slutfixeras senare med ett lash rope med tillhörande lash cinch.

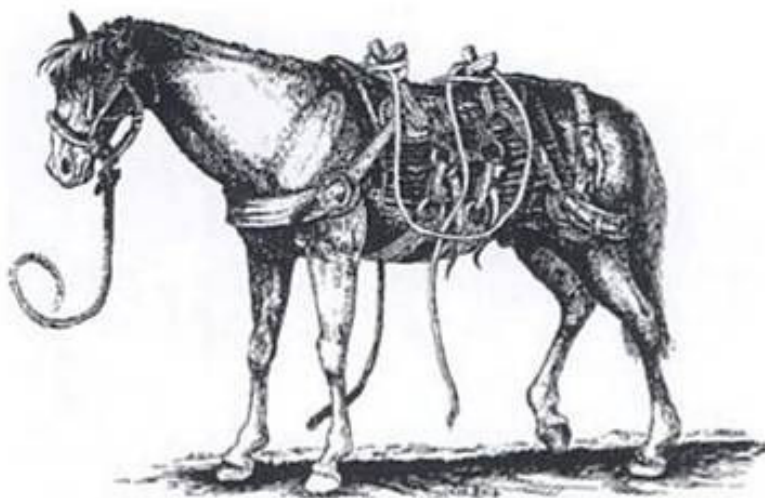
Det är med hjälp av "the pack rope" och en basket hitch som lasten fixeras på vardera sida om sadeln. Det hela avslutas sedan med "the lash robe" som formas till en såkallad diamond hitch.



"Lash rope" och "lash cinch"

Basket hitch

Basket hitch är en smidig grund vid packning med såväl packbalar som panniers. Tanken är kort och gott att fixera packningen i både sidled och höjdlid. Bilden beskriver själva grunden väl.



"The basket hitch-a sling" av Joe Back

Den lodräta delen av repet används sedan för att ställa in packningens höjd. Det är viktigt att man är synnerligen noggrann med att få packningen lika hög på båda sidor, så man inte rider omkring med slagsida vilket är både tungt och onödigt slarv.

Knopen avslutas sedan på packningens utsida, där det lodräta repet möter det horisontella. Lasten är nu fixerad men inte klar för att ta ut på trailen.

Mantee

"Mantee" är en presenning på 7x7 fot av canvas på 12-14 oz, eller likvärdigt material. En gammal presenning från militärt överskott är fullt ok. För att få den vattentät impregnerar jag med kokt linolja, pigmenterad eller inte är en smaksak, var noga med nyansprov och blanda hela satsen noga.



Exempel på basket hitch som just ska avslutas.
Foto: Åsa Wikberg

En ”mantee” är oerhört användbar. Packar man canonballs är den grunden man omsluter den lösa packningen med. Denna surras åt tight med ett ¼” hamprep i ett rutmönster enligt bilden på canonball ovan. Till varje packdjur som packas med canonballs går det åt 3 stycken presenningar. Två till balarna, och den tredje viker man på mitten och omsluter det man packat. När man väl kommit fram till lägerplatsen kan dessa presenningar användas till din bedroll, täcka sadlar, vindskydd, tältbotten, ja i stort sett vad fantasin kan erbjuda.

(För mer information om bedrolls och oljeimpregnering se artikeln ”Din sovrulle” på www.scandinavianmountainmen.se.)

Diamond hitch

Nu är det dags för det stora provet, diamond hitch, vilket nog är den mest använda och användbara knopen av alla. Självaste Jim Bridger lär ha använt den! För att slippa invecklad text låter jag Joe Back beskriva processen med en av hans talande illustrationer som du finner på nästa sida.

Avslutning

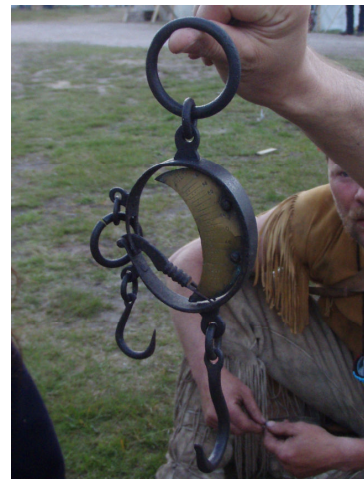
Grattis, nu förstår ni nog varför jag inte valde en nordsvensk på 165 cm i mankhöjd. Även om den är urstark hade man behövt en extra packhäst till bara trappstegen (se bild sid.1).

Nu är det, precis som Wislizenus beskriver ovan, otroligt viktigt att ni har lastat lika mycket vikt på båda sidor om hästen. Använd gärna en dragvåg (finns att köpa på lantmännen). Blir det snedlastat får den arma kraken gå snett och slita, och det är inte rättvist! Blir det ändå snett, balansera upp lasten med en sten, ett vedträ eller ”what ever”, använd fantasin!

Träna på dessa knopar i stallet tills du kan utföra dem i sömnen. Självt har jag riggat upp en sadelbock där jag tränar, den tröttnar inte, jag lovar. Överför sedan kunskaperna till hästen/mulan.

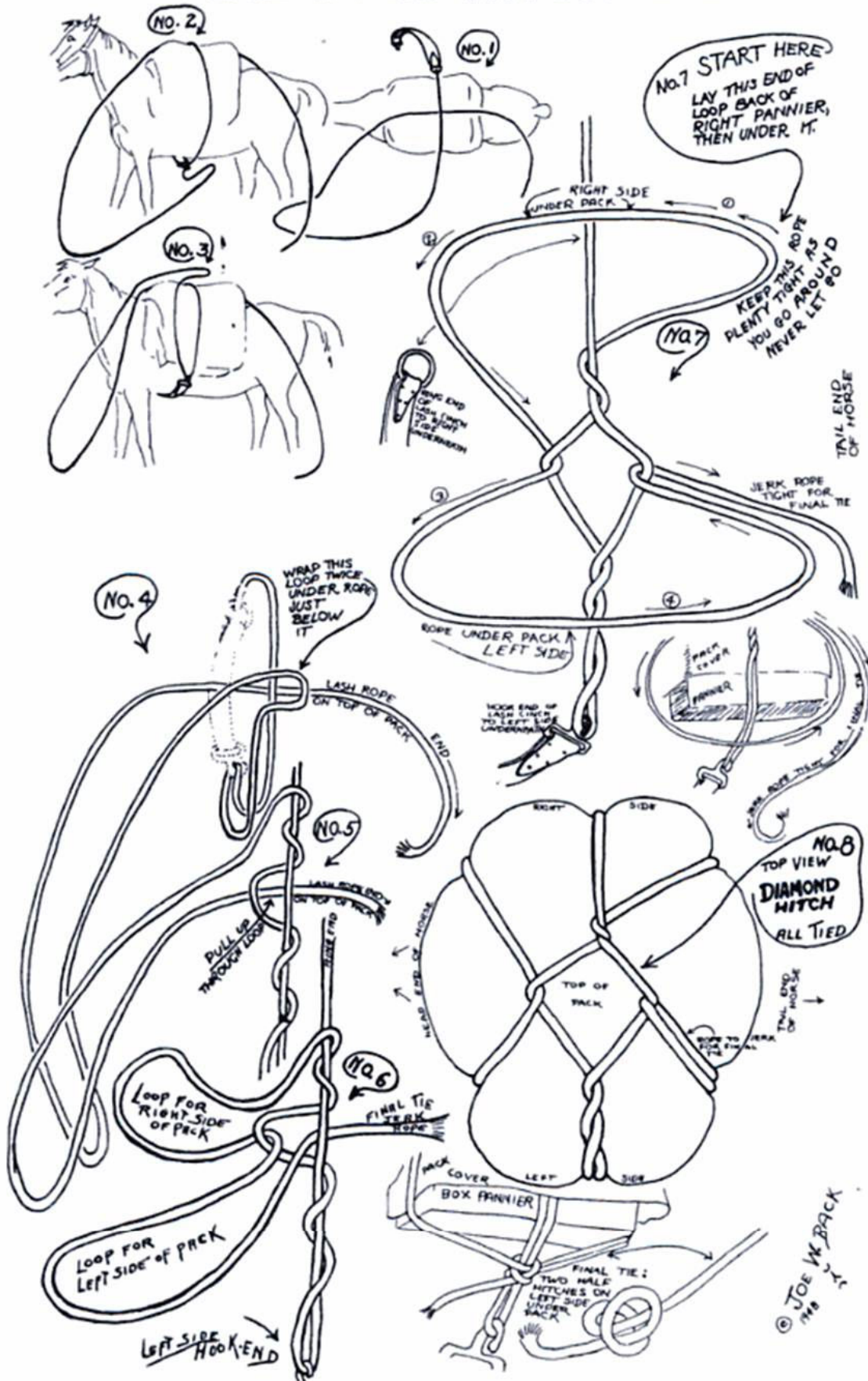
Ta det nu försiktigt i början, det kan bockas och hoppas. Ha gärna med någon som hjälper. När du väl ska rida iväg, **SÄTT ALDRIG FAST PACKDJURET I DITT EGET SADELHORN, DET KAN VARA LIVSFARLIGT!**

Börja nu med lugna turer, alltid i skritt. Andra gångarter är inte att rekommendera. Ta gärna hjälp av en ridbana, då kan inga av djuren springa ut om olyckan är framme. När ni nu börjar bli varma i kläderna är det bara att sträcka ut på turerna, för då kan ni börja nyttja det ni så omsorgsfullt packat med er.



Dragvåg modell äldre

—



"Tie your own diamond hitch" av Joe Back



Keep your eyes on the skyline, nose in the wind and we might meet on the trail!

-Muleskinner Charlie

PS. Återkommer med ytterligare tips om trail-etikett, knopar och knep m.m. DS.

Källförteckning

Wislizenus, Frederick A. *A Journey to the Rocky Mountains in the Year of 1839*, 1912. New York: Cosimo, 2005.

Elser, Smoke. *Packin' in on Mules and Horses*. Missoula: Mountain Press Publishing Company, 1980.

Back, Joe. *Horses, Hitches and Rocky Trails*. Boulder: Johnson Books, 1959.

Upper Missouri Outfit, *UMO Cayuse Handbook*, 2005.

Bo Ramberg, Mentor och god vän.